

设备外观



前面板说明

类型	说明
运行指示灯	<ul style="list-style-type: none"> 红色常亮：待机。 蓝色常亮：正在开机。 绿色常亮：正在运行。 红色闪烁：设备异常。
待机键	<ul style="list-style-type: none"> 短按开机/关机。 开机状态下长按5s ~ 10s时重启设备。
USB 2.0	<ul style="list-style-type: none"> 仅用于连接U盘，支持导出设备自检结果等。 U盘文件系统支持NTFS、FAT32，其余格式暂不支持。
可触摸IPS硬屏	尺寸为5.0英寸，用于显示设备当前状态，以及设置参数、下达指令。
功能旋钮	<ul style="list-style-type: none"> 在主界面，按下旋钮进入菜单操作界面。 在菜单操作界面，旋转旋钮选择菜单或调节参数，按下旋钮确认操作。 同时长按旋钮和BACK键5秒及以上，触摸屏及按键锁定/解锁。
BACK键	返回上一级菜单或取消当前操作。

后面板说明

类型	说明
输入卡卡槽	仅支持安装输入卡。
输出卡卡槽	仅支持安装输出卡。
预监卡卡槽	仅支持安装预监卡。（预留）
控制卡卡槽	仅支持安装控制卡。 <ul style="list-style-type: none"> ETHERNET：千兆以太网控制网口，支持TCP/IP协议，支持星型连接。 GENLOCK：同步锁相信号接口，支持Bi-Level、Tri-Level和Blackburst。 AUX：辅助接口，连接中控设备（RS232）。（预留） SPDIF：数字音频输出接口。（预留）
电源接口	交流电源输入接口。

液晶菜单

打开方式

通过液晶菜单可以对设备进行一些基础的查看和配置。液晶主界面右下方的“菜单”图标是主菜单的入口。

打开主菜单：

- 方式1：手指轻触“菜单”图标。
- 方式2：旋转旋钮选中“菜单”图标，然后按下旋钮。



功能说明



显示屏幕名称、同步信号源和亮度，设置亮度、色温、Gamma，以及黑屏或冻结。



设置内置源，查看外部输入源信息，以及设置外部输入源的EDID和HDR参数。



设置网络参数。



设置液晶屏的自动锁屏时间和亮度，设置系统语言和温标，查看固件信息，以及恢复出厂设置。



自检设备，查看和导出日志，以及查看设备状态。

软件控制

MX2000 Pro可通过VMP软件进行操控。

连接设备

» 网线直连

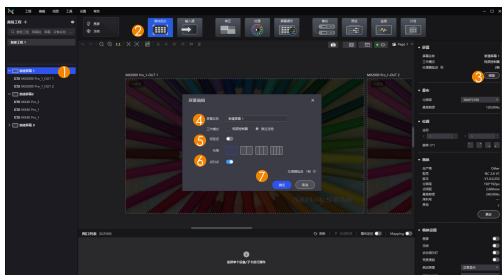
将设备与安装VMP软件的控制计算机通过网线直连，并为设备设置静态IP，使其与控制计算机在同一个网段。

» 局域网连接

将设备与安装VMP软件的控制计算机通过路由器连接到同一个局域网，并设置设备自动获取IP地址。

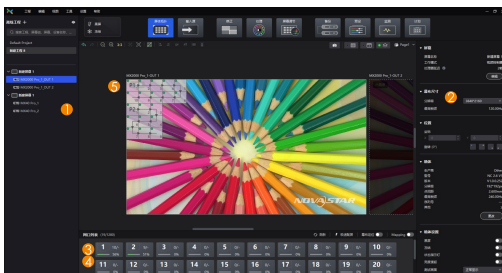
管理屏幕

- 1 在工程列表中拖动输出子卡配置设备带载的屏幕，将带载同一显示屏的输出子卡放置在一个屏幕中。
- 2 在工程列表中选择屏幕，然后选择“屏体拓扑”。
- 3 在“屏幕”区域单击“编辑”。
- 4 在弹出对话框中，设置屏幕名称。
- 5 选择工作模式。
 - 视频控制器模式时，支持图层自由布局。
 - 独立主控模式时，图层布局固定，可根据所需开启/关闭点对点显示。
- 6 设置低延迟开关。
低延迟功能打开（）时，发送端可减少一帧延迟。
- 7 参数设置完成后，单击“确定”。



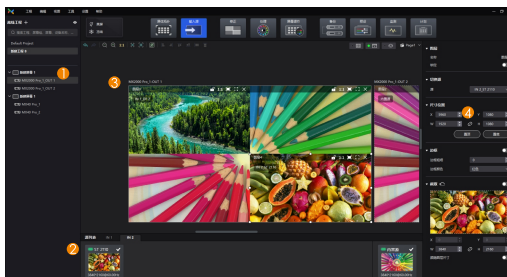
设置幕布尺寸并配置拓扑

- 1 在工程列表中选择输出子卡，然后选择“屏体拓扑”。
- 2 在“幕布尺寸”区域，单击下拉菜单选择一个幕布尺寸或自定义输入幕布尺寸。
- 3 在界面下方选择一个输出网口，在拓扑区拖动或单击鼠标添加箱体。
- 4 单击其他网口，继续添加箱体，直到连接完所有箱体。
- 5 配置同屏幕下其他输出子卡的幕布尺寸和箱体拓扑。



添加图层

- 1 在工程列表中选择屏幕，然后选择“输入源”。
- 2 在界面下方选择一个输入卡。
- 3 双击输入源的缩略图，或者拖动输入源至目标位置，对图层进行添加。
 - 视频控制器模式时，支持图层自由布局。
 - 独立主控模式时，图层数量及布局固定。
- 4 根据所需对图层进行调整。



调节显示效果

通过屏体修正、色彩处理和屏幕调节，可以多方面提升显示屏的亮度、灰度和色彩表现。



修正模组拼接和箱体拼接造成的亮暗线，以及修正多批次箱体和多批次模组存在的色度不均问题。




设置颜色替换、颜色校准、颜色曲线和3D LUT。

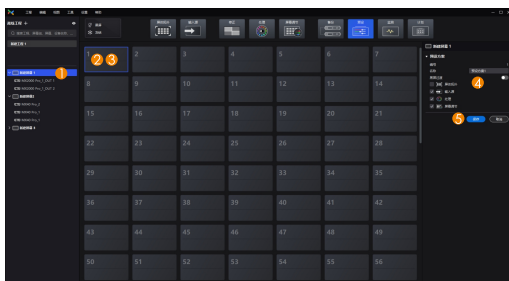


设置画质参数（例如画质引擎）和输出参数（例如插帧）。

保存预设方案

将“屏体拓扑”、“输入源”、“处理”和“屏幕调节”界面的数据保存成预设方案，以便以后直接应用这些数据。

- 1 在工程列表中选择屏幕，然后选择“预设”。
- 2 在预设方案管理界面，单击 ，进入预设方案保存界面。
- 3 单击一个预设方案的图标，在属性区设置该预设方案的名称。
- 4 勾选需要保存的数据，并根据所需开启/关闭“黑屏过渡”。
如果选中的预设方案不是空白的，则会覆盖原有的数据。
- 5 单击“保存”。



应用预设方案

- 1 在工程列表中选择屏幕，然后选择“预设”。
- 2 在预设方案管理界面，双击一个预设方案，并等待加载完成。
对于当前正在使用的方案，右上角会显示√。

